



Trefaldwyn

Ymgynghoriad Drafft



Cynllun Creu Lleoedd Canol Tref Trefaldwyn

Mae Trefaldwyn yn dref farchnad fach wedi'i lleoli rhwng trefi llawer mwy y Drenewydd a'r Trallwng, yn agos at ffin Cymru-Lloegr. Mae canol tref Trefaldwyn yn amlwg hanesyddol a'i gynllun strydoedd canoloesol, Neuadd y Dref olygus, a chymysgedd o adeiladau fframiau coed o oes y Brenin Sior a'r Frenhines Victoria.

Mae'r canol nodedig hwn i'r dref, olion castell trawiadol, a safle yng nghefn gwlad hardd ger Llwybr Cenedlaethol Clawdd Offa yn gwneud Trefaldwyn yn lle poblogaidd i ymweld ag ef. Ar yr un pryd, mae gan y dref ymdeimlad cryf o gymuned ac mae'n ganolfan gwasanaethau lleol pwysig i'r cymunedau gwledig cyfagos, ag ysgol gynradd, meddygfa, llyfrgell ac amrediad o gyfleusterau cymunedol a chlybiau chwaraeon.

Er ei fod mewn llawer o ffyrdd yn lle llwyddiannus a llewyrchus, mae canol tref Trefaldwyn yn wynebu heriau tebyg i

lawer o drefi bach gwledig eraill. Mae hyn yn cynnwys sut i gynnal gwasanaethau a busnesau manwerthu sy'n fwyaf defnyddiol i drigolion tra'n denu ac yn bodloni ymwelwyr, a sut i gynnwys symudiad a pharcio cerbydau preifat orau tra'n cynnal mannau cyhoeddus gweithredol, iach, a dymunol.

Nid y lleiaf oherwydd ei marchnad siarter, mae canol tref Trefaldwyn wedi bod yn fan cyfarfod pwysig ac yn ganolbwynt i gymunedau cyfagos am lawer o flynyddoedd. Er bod newidiadau ehangach mewn arferion siopa ac amodau economaidd wedi lleihau ei phwysigrwydd fel canolfan fasnachol, mae'r gwasanaethau lleol pwysig ynddi ac yn agos ati yn golygu ei bod yn parhau i aros yn bwysig i drigolion ac ymwelwyr heddiw a bydd yn parhau i wneud hynny yn y dyfodol. Mae'r Cynllun Creu Lleoedd yn darparu cyfle i ddiogelu a gwella rolau deul canol y dref fel lle gweithredol i'w ddefnyddio gan drigolion ac yn gyrchfan deniadol i ymwelwyr.



Y Cynllun Drafft

Rydym yn ymgynghori ar y Cynllun drafft hwn yn dilyn ymchwil lleol, cyfarfodydd â rhanddeilaid ac ymgynghoriadau â sefydliadau lleol niferus gan gynnwys y Cyngor Tref a Chynghorwyr Sir Powys.

Gwahoddir y gymuned leol, busnesau a sefydliadau i gynnig sylwadau ar y syniadau canlynol. Mae eisiau deall eich blaenoriaethau arnom a'r lefel o gefnogaeth am newidiadau a gwelliannau cyn cyflwyno unrhyw gynigion. Bydd y Cynllun terfynol yn lasbrint ar gyfer llywio buddsoddiad a denu cyllid am y 5+ mlynedd nesaf.

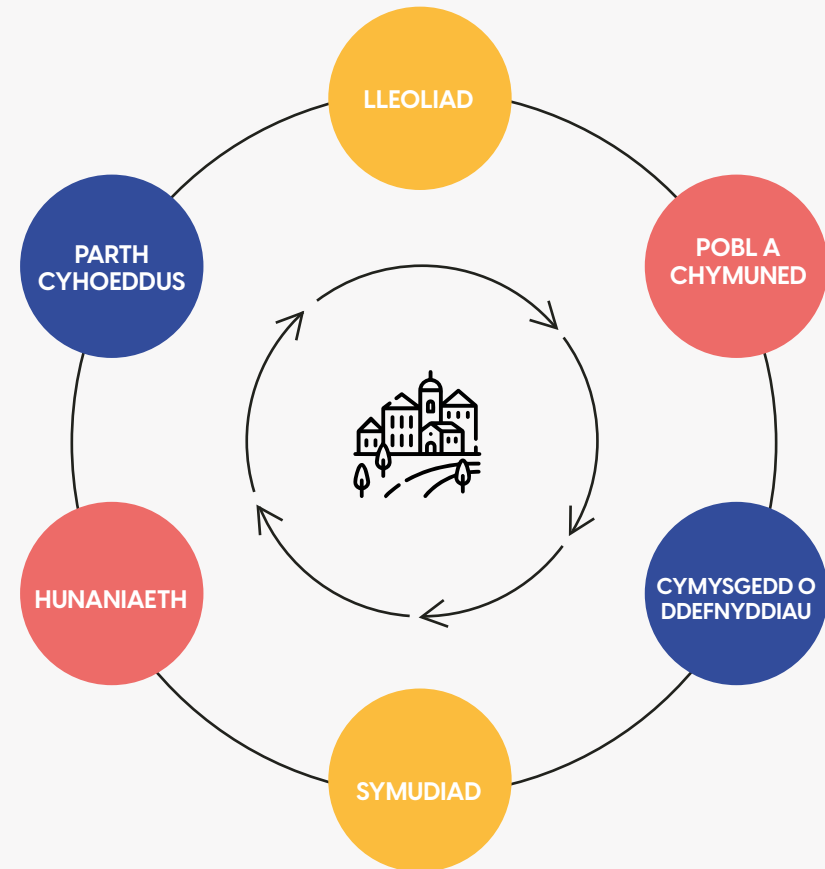


Gwneud Canol Y Dref Yn Lle Gwych

03

Mae lleoedd hanesyddol fel Trefaldwyn wedi bod yn ganolbwynt i gymunedau am ganrifoedd, ac mae hyn yn cyfrannu at ei hunaniaeth unigol a hunaniaeth yr ardal ehangach a'i phoblogaeth. Mae lleoedd yn ein ffurfio ac rydym yn parhau i'w ffurfio hwy. Mae'r Cynllun hwn yn darparu'r cyfle i helpu dathlu a thyfu nodweddion gorau Trefaldwyn tra'n atgyfnerthu'r rhai llai annwyl. Ac mae gan ganol y dref rôl leol i'w chwarae mewn helpu i fynd i'r afael â heriau rhyng-gysylltiedig yr argyfwng hinsawdd a cholli bioamrywiaeth.

Mae angen i le gwych hefyd gyflawni ar sawl ffrynt ar yr un pryd. Mae Siarter Creu Lleoedd Cymru yn disgrifio'r chwe thema hyn sy'n gweithio gyda'i gilydd i wneud lle gwych.



Prif Faterion a Chyfleoedd i Drefaldwyn

Mae gan Drefaldwyn gryfderau arwyddocaol fel lle i fyw a lle i ymweld ag ef, â'i ganol tref deniadol hanesyddol a chymuned leol weithredol yn ogystal â chyfoeth o asedau cymunedol. Yn y blynyddoedd

diweddar, mae sefydliadau lleol a busnesau wedi gweithio'n galed i wneud Trefaldwyn yn 'dref i bob tymor', fel yr adlewyrchir yn lled a dyfnder digwyddiadau sy'n digwydd yn y dref ar draws y flwyddyn.



Mae cryfderau a gwendidau canol y dref yn cynnwys:

Defnyddiau a gweithgaredd

- Bach ond amrywiol ac o ansawdd uchel, â chymysgedd o siopau wedi'u canolbwyntio ar drigolion, gwasanaethau, cyfleusterau diwylliannol a chymunedol, a busnesau wedi'u canolbwyntio ar ymwelwyr.
- Ychydig iawn o adeiladau masnachol gwag, gan arwain at ychydig o gyfleoedd ar gyfer twf ac ehangu busnes newydd.
- Amrediad trawiadol o gyfleusterau ymwelwyr ac atyniadau gan gynnwys parcio am ddim, toiledau cyhoeddus am ddim, pwyntiau gwybodaeth ymwelwyr (anffurfiol y tu allan a'r tu mewn i'r Institiwt). Castell wedi'i reoli gan Cadw, Eglwys ganoloesol ac Amgueddfa leol.

Cyrchfan a hunaniaeth

- Canol deniadol a hanesyddol a chymeriad Sioraidd a llawer o nodweddion trefadaeth sy'n dal y llygad.
- Dim arwyddion twristiaid brown o ffyrdd strategol sy'n pasio'n agos i'r dref yn hyrwyddo amwynderau ac atyniadau.
- Calendr amrywiol o ddigwyddiadau wedi'u cyfeirio at y gymuned ac ymwelwyr trwy gydol y flwyddyn.
- Canolfan boblogaidd ar gyfer cerdded; wedi'i lleoli 2km i'r gorllewin o Lwybr Cenedlaethol Clawdd Offa ac wedi'i amgylchynu gan fryniau tonnog hardd a llwybrau troed.
- Presenoldeb cynhwysfawr ac o ansawdd uchel ar-lein wedi'i gefnogi gan farchnata corfforol sy'n darparu gwybodaeth gyfredol i'r gymuned ac ymwelwyr.

Byw

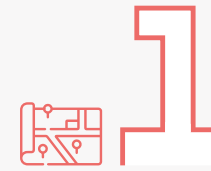
- Mae sawl adeilad preswyl wedi cael eu troi'n osodiadau tymor byr/gwyliau. Pryder am gollu tai lleol a chynnal poblogaeth iau ac economaidd weithredol.

Traffig a symudiad

- Canol tref y mae modd ei gerdded; mae'r rhan fwyaf o fannau cyhoeddus, fodd bynnag, yn blaenoriaethu cerbydau, naill ai'n symud neu wedi'u parcio.
- Strydoedd hanesyddol mewn cynllun canoloesol â phalmentydd cul achylsurol. Mae hyn yn arwain at rannau o ganol y dref â hygyrchedd gwael, yn enwedig i bobl â phroblemau symudedd.
- Mae'r arwyddion cyfeiriadol at y maes parcio cyhoeddus yn iselgywair ac aneglur, gan gyfrannu at y maes parcio yn cael eu danddefnyddio.
- Dim pwyntiau gwefru Cerbydau Trydan yn y dref â'r agosaf yng Ngarthmyl (5km i'r gogledd o'r dref).
- Problemau achylsurol â llif traffig yn gysylltiedig â phriffyrdd cul mewn rhannau o ganol y dref, a pharcio problemus. Codwyd pryderon bod ychydig o orfodaeth yn erbyn parcio problemus.
- Gwasanaethau bws lleol rheolaidd ac mae'r dref yn rhan o'r rhwydwaith bws cenedlaethol (gwasanaeth T12 rhwng Machynlleth a Wrecsam).

Prif Amcanion

Mae creu'r Cynllun Creu Lleoedd hwn a rhaglen gyllido Trawsnewid Trefi Llywodraeth Cymru yn darparu cyfle i adeiladu ar gryfderau niferus Trefaldwyn, mynd i'r afael â'r nifer fach o broblemau sy'n ei hwynebu, a'i wneud yn lle hyd yn oed yn well i fyw ynddo ac i ymweld ag ef.



Haws i'w chanfod a symud drwyddi



Â pharth cyhoeddus o ansawdd uchel cyson



Pleserus i'w profi ym mhob tymor ac ar bob oedran



Sy'n cofleidio'r dyfodol tra'n dathlu ei gorffennol

Ardaloedd Cyflawni'r Prosiect

Mae tair ardal cyflawni'r prosiect sy'n darparu ffocws i'r Cynllun, pob un yn cyfuno sawl cyfle a gynigir â'r potensial i drawsnewid y canol. Mae'r Cynllun hefyd yn adnabod sawl gweithred trawsbynciol sy'n gymwys i ganol cyfan y dref ac yn helpu i gyflawni'r weledigaeth a'r amcanion.

07



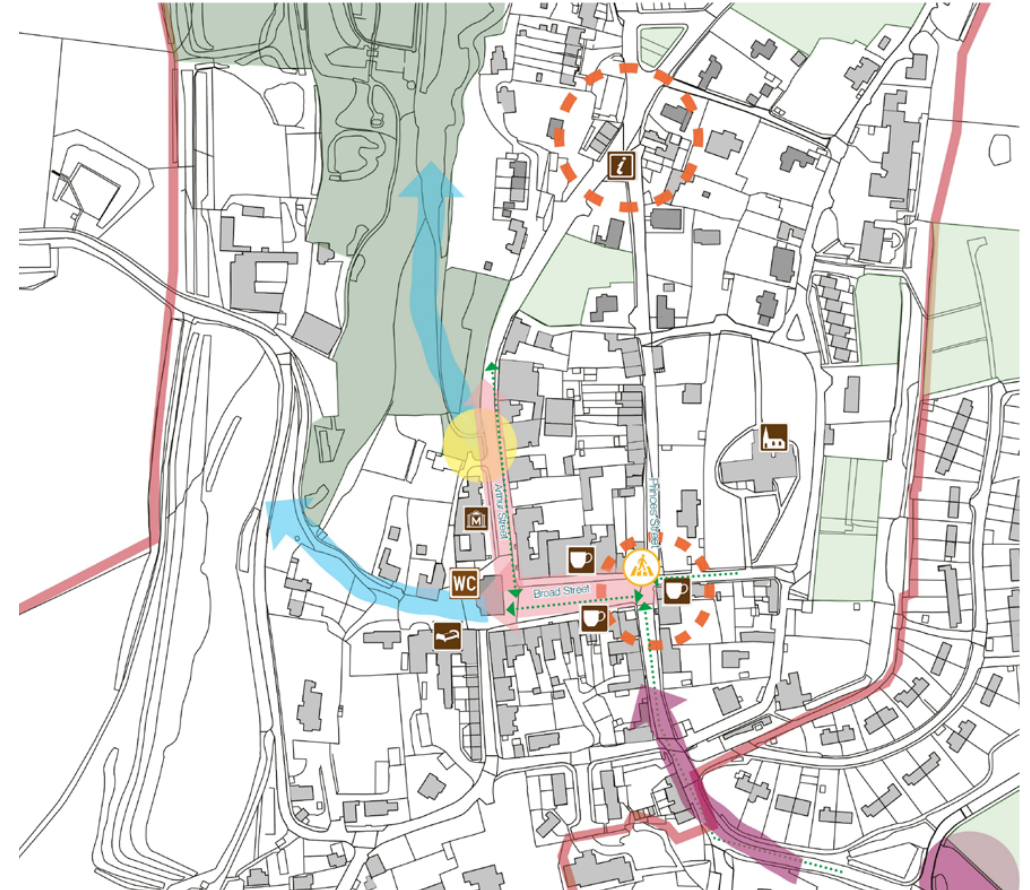
1. Princes St – Cyffordd Broad Street Junction



2. Broad Street



3. Gardd Gymunedol Stryd Arthur



Syniadau a awgrymir yn Montgomery

- Porth
- Strydoedd allweddol
- Cysylltiadau â'r castell
- Gardd gymunedol
- Maes Parcio Maldwyn Way

Allwedd i'r diagram

- Maes parcio
- Rheilennau neu arwynebau a rennir
- Potensial i blannu rhagor o goed
- Caffi/ tŷ bwyta
- Eglwys
- Toliedau cyhoeddus
- Draenio Trefol Cynlaiddwyr
- Cyfleoedd ar gyfer ecoleg
- Llwybrau cerddwyr
- Amgueddfa
- Llety dros nos
- Gwybodaeth i ymwelwyr



Princes Street – Cyffordd Broad Street Junction

08

Y gyffordd lle mae Princes Street (B4385) yn cyfarfod â Broad Street a Church Bank yw'r man cyrraedd i lawer o ymwelwyr i'r canol o'r gogledd neu'r de.

cyfleus hefyd i gerddwyr sy'n cerdded i mewn i'r canol, gan gynnwys o faes parcio Tan y Mur. Fodd bynnag, nid oes gan gerbydau sy'n dod i mewn o'r ddau gyfeiriad arwyddion ymlaen llaw effeithiol na gwybodaeth sy'n amlygu canol y dref, opsiynau parcio ceir (aros hir a byr) nac ymwybyddiaeth o gerddwyr yn croesi. Fel y mae wedi'i gynllunio ar hyn o bryd, mae'r gyffordd wedi dod yn ffin annerbyniol rhwng canol y dref a dwyrain y dref, y busnesau (caffi/swyddfa'r post) a'i amwynderau (Eglwys, clybiau chwaraeon, ysgol).

Mae'r gweithredoedd a gynigir isod yn anelu at wneud yr ardal yn borth diogelach, addysgiadol, ac apelgar i ganol y dref, gan hidlo parcio aros hir a byr a lleihau tagfeydd canol tref diangenrhaid.

Princes Street – Cyffordd Broad Street Junction

Gweithredoedd

- Manteisio ar y terfyn cyflymder 20mya newydd, fydd yn arafu traffig, trwy godi arwyneb y ffordd, defnyddio deunyddiau cyfunol a nodi ymyl y ffordd gan ddefnyddio coblau, a gwneud gyrwyr yn fwy ymwybodol o bresenoldeb cerddwyr yn croesi.

- Lledu palmentydd o gwmpas cyffordd i wneud croesi i bob cyfeiriad yn haws i gerddwyr; byddai gwneud hynny yn galluogi defnydd parhaol gan y gwerthwr blodau, gosod dodrefn stryd, blychau plannu a/neu arwyddion porth.

- Gwella ansawdd a gwelededd arwyddion i annog parcio ymwelwyr arhosiad hir ym maes parcio Tan y Mur a pharcio arhosiad byr ar y stryd yn Broad Street.

09



↑ Current design of Princes Street



↑ Enghraifft o hyd byr o arwyneb a rennir wedi'i godi ar stryd fawr 20mya â marciau ymyl ffordd (Y Fenni).

Cysyniad ar gyfer Stryd y Tywysog

(Sylwch: Parcio Broad Street heb ei ddangos er mwyn eglurder)





Broad Street

Prif stryd Trefaldwyn, mae Broad Street yn ofod cyhoeddus trawiadol sy'n gartref i nifer o fusnesau a hefyd yn darparu'r olygfa orau o Neuadd eiconig y Dref. Ond ar hyn o bryd – er gwaethaf ei hysblander – mae'r gofod yn cael ei adael i lawr gan elfennau o'r parth cyhoeddus ac mae'n teimlo fel pe byddai wedi'i reoli gan gerbydau.

Mae'r gweithredoedd a gynigir yn ceisio codi lefel y parth cyhoeddus i'r rheini sy'n gweddu i'r fath ofod golygus a gwella rheoli parcio ar y stryd i ailgydbwysu'r cydbwysedd gofod rhwng cerddwyr a cherbydau.

Broad Street

Gweithredoedd

→ Disodli neu adnewyddu i safon ardal gadwraeth yr elfen ansawdd is o'r parth cyhoeddus, fel yr arwydd lldiwch ar gyffordd, colofnau'r goleuadau stryd, a dodrefn stryd arall yn yr ardal o gwmpas hysbyswrdd y dref. Bydd hyn yn gwella ymddangosiad y rhan hon o ganol y dref, fydd yn ei dro yn cynyddu sŵn traed, amser aros, a defnydd y gofod.

→ Triniaeth arwyneb y cilfachau parcio ac ailfarcio'r manau parcio naill ai'n defnyddio llinellau gwyn neu'n defnyddio setiau cerrig o ansawdd uwch. Cynyddu nifer a lled y cilfachau parcio i'r anabl.

→ Nodweddion ehangu cornel stryd gyferbyn â Neuadd y Dref a ger siop Spar i wneud y gyffordd yn haws i gerddwyr fynd trwyddi a chymell peidio â pharcio'n anystyriol sy'n cyfrannu at broblemau a llif traffig o gwmpas Broad Street ac Arthur Street.

011

Cysyniad ar gyfer Broad Street



↑ Enghraifft o gilfach parcio â marciau setiau cerrig



← Enghraifft o golofn olau safonol ardal gadwraeth



Gardd Gymunedol Arthur Street

Mae'r Ardd Gymunedol oddi ar Arthur Street mewn prif safle i fod o fudd i ganol y dref, cyn gynted ag y bydd yn cael ei throsglwyddo i'r Cyngor Tref. Mae'n darparu'r mynediad llwybr troed mwyaf uniongyrchol at y Castell ac mae'n ofod cymunedol pwysig ger yr Institiwt. Yn ogystal, mae ychydig o ardaloedd eistedd canolog y tu allan ac mae'r gofod yn bwysig fel rhywle mae trigolion ac ymwelwyr yn gallu eistedd ac ymlacio.

Ar hyn o bryd, mae'r gofod yn ddymunol ond mae'n teimlo'n ddigymeriad a gallai gwelededd a phwysigrwydd y cysylltiadau â'r castell gael eu gwella. Mae rhai agweddau o'r gofod yn ei gwneud yn llai ymarferol fel gofod nac y gallai fod (e.e. y tir ar oledf). Mae'r gweithredoedd a gynigir isod yn ceisio gwneud y gofod yn fwy defnyddiol i'r gymuned, yn enwedig wrth gynnal digwyddiadau, a'i gwneud yn ofod mwy gweladwy a chyfleus i drigolion ac ymwelwyr o ddydd i ddydd.

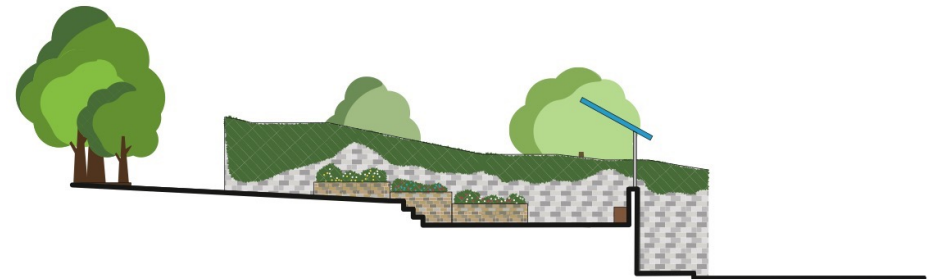
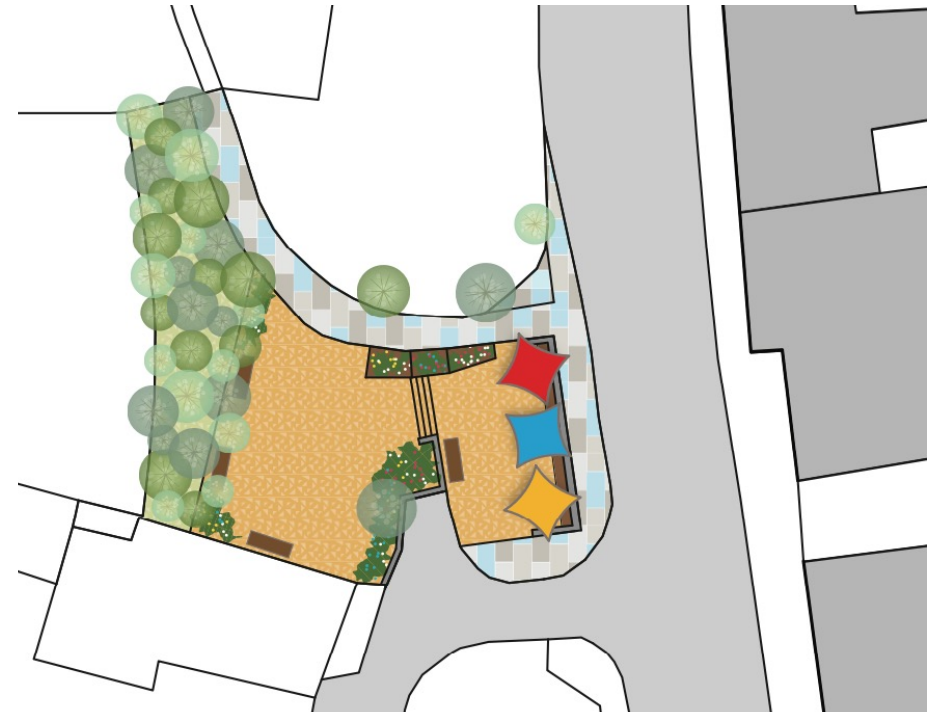
Gardd Gymunedol Arthur Street

Gweithredoedd

- Gwella gwelededd arwyddion a gwybodaeth am y Castell, yn gysylltiedig â'r gwelliannau hanfodol i'r llwybr troed caniatol.
- Lefelu a gwella arwyneb y ddwy lefel gan wella draenio yn ôl yr angen. Adeiladu'r wal ffin is i wella diogelwch a gwahanu'r gofod or'r ffordd.
- Gosod seddi newydd ar ochr fewnol y wal arfaethedig a chanopi i gynnig cysgod a gwella'r gofod ar gyfer digwyddiadau.
- Opsiwn i integreiddio elfennau bach o nodweddion chwarae creadigol a darganfod i annog defnydd o'r gofod gan deuluoedd â phlant bach.
- Opsiwn i osod prif gyflenwad trydan a phwyntiau cysylltu dŵr i hwyluso'r defnydd o'r gofod gan fasnachwyr ac ar gyfer digwyddiadau.

013

Croestoriad o ofod yr Ardd Gymunedol





014

Gweledigaeth Stryd Arthur



Prosiectau Themmatig / Ledled Y Dref

Mae'r Cynllun Creu Lleoedd hefyd yn cynnig sawl gweithred sy'n gymwys i ganol y dref gyfan a bydd yn cyfrannu at gyflawni gweledigaeth ac amcanion y Cynllun i Drefaldwyn.

015

1. Rheoli traffig a pharcio
2. Gwefru Cerbydau Trydan
3. Arwyddion
4. Gwybodaeth i ymwelwyr
5. Trefi Clyfar a seilwaith digidol
6. Gosodiadau gwyliau canol y dref

Prosiectau Thematig / Ledled y Dref

1

Rheoli Traffig

Ar wahan i Broad Street, mae rhannau mawr o'r canol wedi cadw eu patrwn strydoedd canoloesol ac felly heb fod yn ddefnyddol ar gyfer gofynion trafnidiaeth fodern a pharcio. Fodd bynnag, mae'n arferol i yrwyr arfer ychydig o amynedd ac ystyriaeth at ddefnyddwyr eraill y ffordd, ac mae cerbydau'n gyrru'n araf er cryn fudd i gerddwyr a seiclwyr.

016

Mae'r cynigion ar gyfer cyffordd Princes Street/Broad Street ac ar gyfer Broad Street yn ceisio lleddfu rhai o'r problemau â llifau traffig, rheoli parcio a symudiad cerddwyr. Er enghraifft, byddai gwelliannau i arwyddion parcio yn cyfeirio ymwelwyr aros hir at faes parcio Tan y Mur ac yn helpu i leihau traffig trwy Broad Street.

A disgwylir i agweddau o dagfeydd a brofir o gwmpas Arthur Street wella a gwelliannau arfaethedig yn Bunnars fydd yn lleihau cerbydau sy'n cael eu parcio ar y ffordd a bydd yn symud y fynedfa i'r cyfleusterau gweithdy oddi ar y ffordd gyhoeddus.

Fodd bynnag, mae gan Gyngor Sir Powys bryderon ehangach am symudiadau traffig a bysiau a rheoli parcio ar draws canol y dref. Yn absenoldeb gwybodaeth gyfredol, argymhellir bod arolwg cynhwysfawr yn ofynnol cyn i newidiadau graddfa ehangach gael eu cymeradwyo.

→ Mewn partneriaeth â Chyngor Sir Powys, comisiynu astudiaeth traffig a pharcio annibynnol i greu sylfaen dystiolaeth gytunedig ar gyfer unrhyw newidiadau i'r dyfodol i drefniadau traffig neu barcio.



↑ Ceir wedi parcio ar Broad Street

Prosiectau Thematig / Ledled y Dref

2 Gwefru Cerbydau Trydan Tan y Mur

Mae buddsoddiad yn ofynnol mwn pwyntiau gwefru Cerbydau Trydan cyhoeddus i gynorthwyo'r economi ymwelwyr ac annog teithwyr i ddefnyddio'r dref fel man aros cyfleus. Byddai lleoli gwefru Cerbydau Trydan yn Nhan y Mur yn cefnogi ei rôl fel mae parcio tymor hir ac yn annog ei ddefnydd gan ymwelwyr sy'n cerdded Llwybr Cenedlaethol Clawdd Offa.

017

- Gosod pwyntiau gwefru Cerbydau Trydan (EV) i wella profiad yr ymwelwyr ac annog y defnydd lleol o Gerbydau Trydan.



- ↑ Enghraifft o bwynt gwefru Cerbydau Trydan

Prosiectau Thematig / Ledled y Dref

3

Arwyddion

Mae arwyddion clir, sy'n rhoi gwybodaeth ac arwyddion o ansawdd uchel yn agos at ac o gwmpas canol y dref yn fodd pwysig y gellir gwella profiad ymwelydd o Drefaldwyn drwyddo. Yn ogystal, mae gan arwyddion y potensial i liniaru effeithiau llai dymunol twristiaeth (e.e. traffig a pharcio ychwanegol) er budd trigolion a busnesau.

Ar hyn o bryd, mae opsiynau parcio ceir (parcio ar y stryd a maes parcio cyhoeddus am ddim Tan y Mur) wedi'u harwyddo'n wael i ymwelwyr tro cyntaf, gan arwain at ddefnydd aneffeithlon o fannau parcio y dref ac yn cyfrannu at bwysau ar ffyrdd canol y dref. Mae arwyddion i gerddwyr o gwmpas canol y dref yn ddigonol ac, mewn rhai manau, o ansawdd uchel, ond dylent gael eu diweddarw wrth i ganol y dref newid. Yn ogystal, mae'r llwybr i Drefaldwyn wedi cael ei arwyddo o'r briffordd agosaf (A483) ond nid yw traffig sy'n pasio yn cael ei wneud yn ymwybodol o'r atyniadau a'r cyfleusterau yn y dref.

018

- Arwyddion eglurach a mwy addysgiadol am opsiynau parcio ceir (arhosiad byr yng nghanol y dref ac arhosiad hir yn y maes parcio cyhoeddus) i gerbydau sy'n cod i mewn ac yn symud trwy'r dref.
- Comisiynu gosod arwydd(ion) twrsitiaeth brown sy'n hyrwyddo Trefaldwyn fel cyrchfan ymwelwyr ar yr A483.



↑ Arwydd enghreifftiol

Prosiectau Thematig / Ledled y Dref

4

Gwybodaeth i Ymwelwyr

Mae angen mannau gwybodaeth ychwanegol a phroffil uchel i ymwelwyr yn agosach at y prif fannau cyrraedd i ymwelwyr i ganol y dref fydd yn cyd-fynd â'r ciosg gwybodaeth deniadol sydd wedi'i leoli wrth gyffordd Strydoedd Princes ac Arthur. Ar hyn o bryd, mae'r Institiwt yn darparu man gwybodaeth i dwristiaid wedi'i leoli'n ganolog, er y gallai gweledd o hwn gael ei wella. Yn ogystal, byddai man gwybodaeth wedi'i leoli yn Nhan y Mur yn darparu gwybodaeth yn gyflym i ymwelwyr arhosiad hir a cherddwyr.

019

- Hyrwyddo a chyfeirio at yr wybodaeth leol a ddarperir gan yr Institiwt.
- Man gwybodaeth tebyg yn Nhan y Mur o safon debyg i'r ciosg presennol.



← Arwydd gwybodaeth i ymwelwyr



↑ Enghraifft o arwydd gwybodaeth ymwelwyr Talgarth

Prosiectau Thematig / Ledled y Dref

5

Trefi Clyfar a Seilwaith Digidol

Yn ogystal â dathlu ei hanes, dylai Trefaldwyn edrych i'r dyfodol a chofleidio cysyniad Tref Glyfar: lle sy'n defnyddio technoleg i gasglu data lleol sy'n cael eu defnyddio i ffurfio penderfyniadau. Gall gwella seilwaith digidol canol y dref ei gwneud yn lle haws i ymweld ag ef ac yn lle mwy deniadol i dreulio amser.



← Enghraifft o hysbysfwrdd digidol sy'n hyrwyddo digwyddiad lleol:

→ Defnyddio seilwaith digidol presennol a sefydlu un newydd i gynhyrchu data agos amser go iawn a lleol iawn, a defnyddio hyn i gymryd penderfyniadau wedi'u hysgogi gan ddata ynghylch rheoli lle. Er enghraifft:

- Gallai synwryddion gael eu defnyddio i helpu monitro cyflwr blychau plannu'r stryd a seilwaith gwyrdd arall. Gallai'r data hyn ffurfio amserlenni dyfrio ac felly arbed dŵr o bosibl a lleihau costau.
- Gallai synwryddion neu system Wi-Fi gyhoeddus wedi'i gwella fonitro sŵn traed yng nghanol y dref, gan ddarparu data i ffurfio ceisiadau am gyllid neu gynlluniau busnes.

→ Archwilio ffyrdd y gall seilwaith digidol newydd gael ei ddefnyddio ynddynt i wella profiad ymwelwyr o Drefaldwyn. Er enghraifft:

- Mae darparu Wi-Fi gwell am ddim mewn mannau cyhoeddus fel yr Ardd Gymunedol yn annog pobl i dreulio rhagor o amser ynddynt, a gellir defnyddio tudlen sbash y rhwydwaith i hyrwyddo digwyddiadau sydd i ddod neu fusnesau lleol.

→ Mynegi diddordeb yn Nhrefaldwyn mewn bod yn rhan o seilwaith digidol presennol neu i'r dyfodol, rhaglenni datblygu cynllunio lle a sgiliau gan Gyngor Sir Powys.

→ Ymgysylltu â rhaglen Trefi Clyfar Cymru i ddysgu o arferion gorau a rhannu adnoddau â lleoedd eraill sy'n ceisio dod yn Drefi Clyfar.

Prosiectau Thematig / Ledled y Dref

6 Effaith Gosodiadau Gwyliau Canol y Dref

Mae rhanddeiliaid wedi lleisio pryderon am ddiffyg rheolaeth a cholli adeiladau masnachol a phreswyl canol y dref i osodiadau gwyliau arddull 'Airbnb' a'r effaith mae'n ei chael ar fyw yng nghanol y dref a'r cartrefi lleol sydd ar gael. Mae'r Cynllun yn annog i'r sefyllfa gael ei monitro ac, os oes angen, yr Awdurdod Cynllunio Lleol i ddefnyddio'i bwerau presennol i'w gwneud yn angenrheidiol i ymgeisio am ganiatâd cynllunio i newid o annedd i osodiad gwyliau.



021

Sut i Wneud Sylw a Beth Sy'n Digwydd Nesaf?

Gellir cyflwyno sylwadau ar y Cynllun drafft gan ddefnyddio'r ffurflen sylwadau neu fap rhyngweithiol i bostio syniadau:

powystowninvestmentplans.info/montgomery



Cynhelir digwyddiad galw i mewn yng nghanol y dref gan gynnig cyfle i gyfarfod â'r tîm a thrafod y Cynllun. Bydd manylion yn cael eu hysbysebu'n lleol.

Yn dilyn yr ymgynghoriadau ar y Cynllun drafft, adolygir pob sylw a dderbynnir a byddant yn cael eu trafod â'r rhanddeiliaid lleol cyn cytuno ar Gynllun terfynol. Bydd y Cynllun yn cynnwys cynllun gweithredu sy'n disgrifio sut y gallai cynigion â chefnogaeth y gymuned ehangach gael eu dwyn ymlaen, eu cyllido ac o fewn pa amserlenni.